

**SAMSUNG**

# UŽIVATELSKÁ PŘÍRUČKA

SM-R175

Czech. 07/2020. Rev.1.2

[www.samsung.com](http://www.samsung.com)

# Obsah

## Základní informace

- 3 Nejdříve si přečtěte
- 4 O zařízeních Galaxy Buds+
- 5 Schéma a funkce zařízení
- 8 Příprava ušních nástavců k použití
- 10 Baterie
- 16 Identifikace kontrolky baterie

## Používání ušních nástavců

- 18 Připojení ušních nástavců k mobilnímu zařízení
- 24 Nošení ušních nástavců
- 25 Používání dotykové plochy
- 28 Používání služby Bixby
- 29 Poslech hudby
- 30 Použití ekvalizéru
- 31 Používání funkcí volání
- 32 Použití režimu zvuků okolí

## Aplikace Galaxy Wearable

- 34 Úvod
- 35 Připojení a odpojení ušních nástavců
- 36 Zobrazení stavu zařízení Galaxy Buds+ a přizpůsobení nastavení

## Příloha

- 39 Řešení problémů
- 42 Aktualizace softwaru ušních nástavců pomocí programu Galaxy Buds Manager v počítači
- 43 Správa sluchátek Galaxy Buds+
- 45 Restartování ušních nástavců
- 45 Propojení ušních nástavců
- 46 Vyjmutí baterie

# Základní informace

## Nejdříve si přečtěte

Před použitím zařízení si přečtěte tuto příručku, dozvíte se zde informace o bezpečném a správném používání zařízení.

- Popisy vycházejí z výchozích nastavení zařízení.
- Některý obsah se může od vašeho zařízení lišit v závislosti na oblasti, specifikacích modelu nebo softwaru zařízení. Obrázky se mohou od vzhledu konkrétního produktu lišit. Obsah se může bez předchozího upozornění změnit.
- Než začnete používat jiná mobilní zařízení, ujistěte se, že jsou kompatibilní s tímto zařízením. Specifikace kompatibilních mobilních zařízení naleznete na stránkách [www.samsung.com](http://www.samsung.com).
- Dávejte pozor, aby zařízení při používání nenavlhlo. Zařízení poškozené vodou se může porouchat. Nenoste zařízení při činnostech, jako je např. sprchování nebo plavání. Mohlo by dojít k poškození zařízení.
- Upravování operačního systému zařízení nebo instalace softwaru z neoficiálních zdrojů může mít za následek nesprávné fungování zařízení a poškození či ztrátu dat. Tyto činnosti představují porušení licenční smlouvy se společností Samsung a budou mít za následek neplatnost záruky.
- Některé funkce nemusejí fungovat podle popisu v tomto návodu v závislosti na výrobci a modelu mobilního zařízení, které k tomuto zařízení připojujete.
- Tento výrobek obsahuje určitý bezplatný software/software s otevřeným zdrojovým kódem. Pokyny pro prohlížení licence otevřeného zdrojového kódu naleznete na webové stránce společnosti Samsung ([opensource.samsung.com](http://opensource.samsung.com)).

## Ikony v pokynech



**Upozornění:** situace, které by mohly způsobit zranění vás nebo jiných osob



**Výstraha:** situace, které by mohly způsobit poškození zařízení nebo jiného přístroje



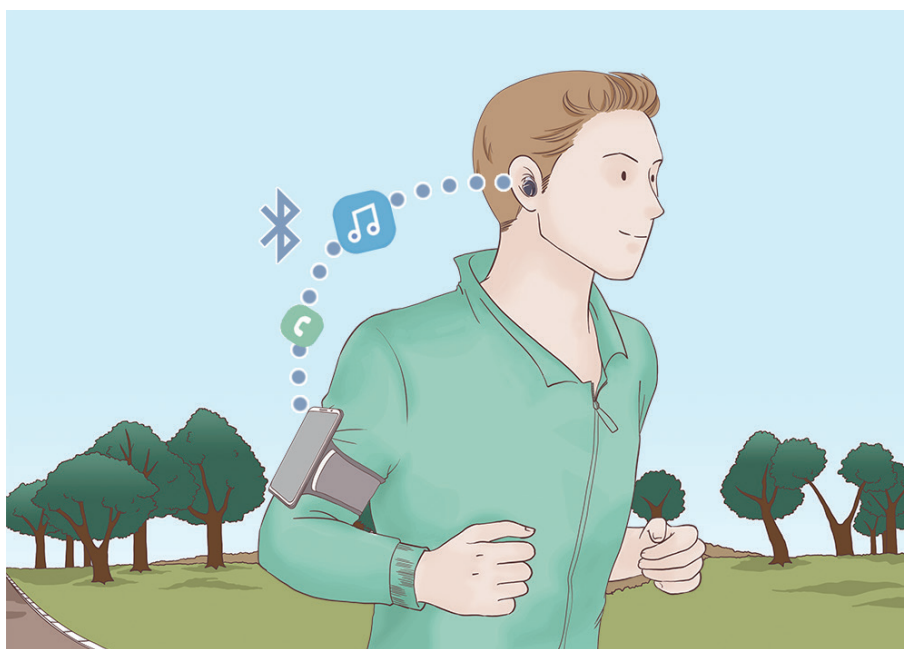
**Upozornění:** poznámky, rady nebo dodatečné informace

## O zařízeních Galaxy Buds+

Galaxy Buds+ jsou bezdrátové ušní nástavce, které vám po připojení k zařízení umožní poslouchat hudbu nebo přijímat hovory, i když se přitom budete věnovat jiným aktivitám, například cvičení.



Nenoste ušní nástavce v zónách s hustou dopravou, jako jsou silnice či přechody pro chodce. Vystavujete se jinak riziku nehody kvůli zpomalené reakci.



## Schéma a funkce zařízení

### Obsah balení

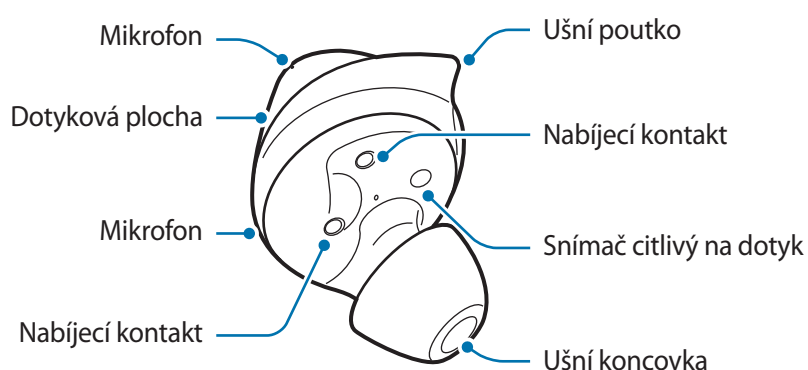
Informace o obsahu balení naleznete v průvodci rychlým spuštěním.



- Položky dodané se zařízením Galaxy Buds+, dostupné příslušenství a jejich obrázky se mohou lišit podle oblasti.
- Dodané položky jsou určeny pouze pro zařízení Galaxy Buds+ a s jinými zařízeními nemusí být kompatibilní.
- Vzhled a technické údaje se mohou bez předchozího upozornění změnit.
- Dodatečné příslušenství můžete zakoupit na webové stránce společnosti Samsung. Před zakoupením se ujistěte, že jsou s příslušnými modely kompatibilní.
- Používejte pouze příslušenství schválené společností Samsung. Použití neschváleného příslušenství může způsobit problémy s výkonem a poruchy, na které se nevztahuje záruka.
- Dostupnost veškerého příslušenství se může měnit v závislosti na výrobních společnostech. Další informace o dostupném příslušenství naleznete na webových stránkách společnosti Samsung.

### Rozvržení zařízení

#### Ušní nástavec



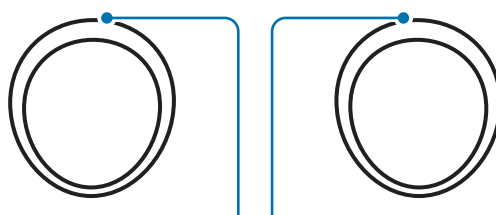
Pokud budete ušní nástavce používat, když budou poškozené, může hrozit poranění. Ušní nástavce znovu používejte až poté, co je necháte opravit v servisním centru Samsung.



Pokud se na dotykový snímač dostanou cizorodé látky, mohou způsobit nesprávnou funkci snímače. Před nošením ušních nástavců nejprve vyčistěte snímač.

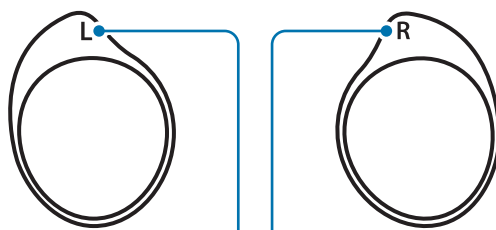
## Ušní poutko

Malé



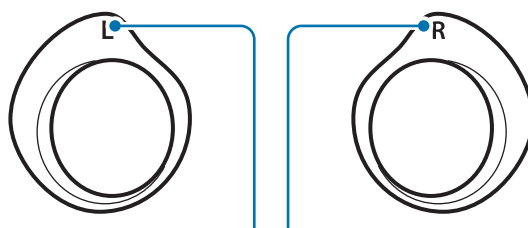
Indikátor strany

M



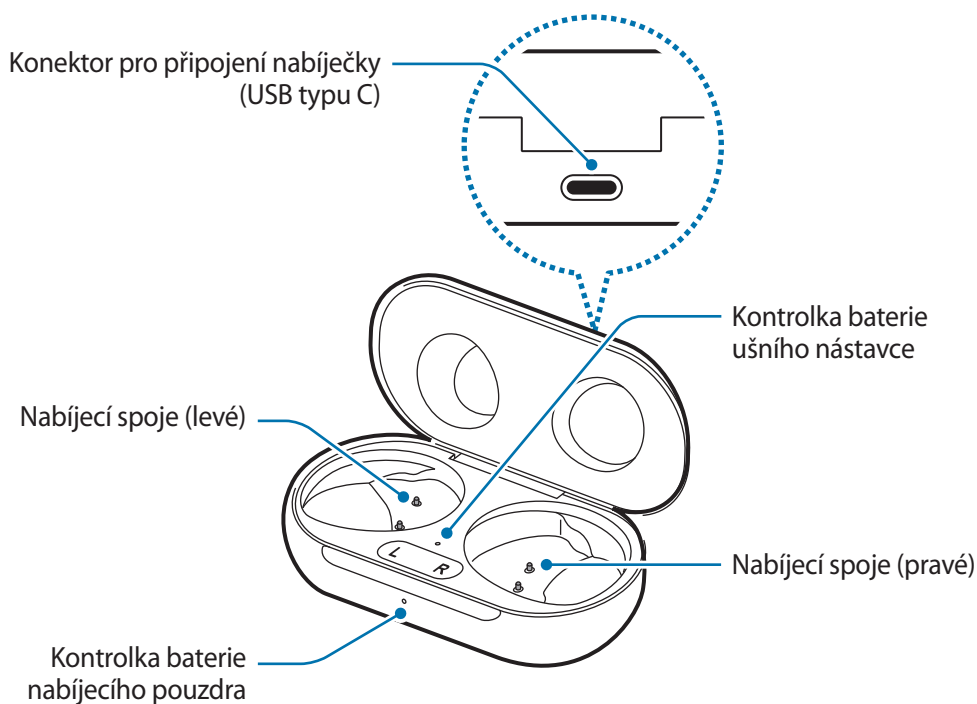
Indikátor strany

L



Indikátor strany

## Nabíjecí pouzdro

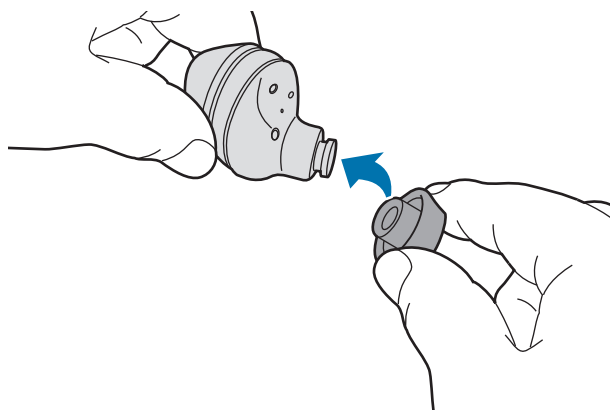


- Pokud se na nabíjecích kontaktech nachází pot nebo tekutina, může zařízení Galaxy Buds+ zkorodovat. Pokud se na nabíjecích kontaktech či ušních nástavcích nachází pot nebo tekutina, je nutné je před vložením do nabíjecího pouzdra vyčistit.
- Když budete ušní nástavce ukládat nebo měnit, zavřete nabíjecí pouzdro.

## Příprava ušních nástavců k použití

### Připojení koncovky do ucha k ušnímu nástavci

- 1 Vyberte koncovku do ucha, která vyhovuje vašemu uchu.
- 2 Západku ve spodní části ušního nástavce zakryjte koncovkou do ucha.

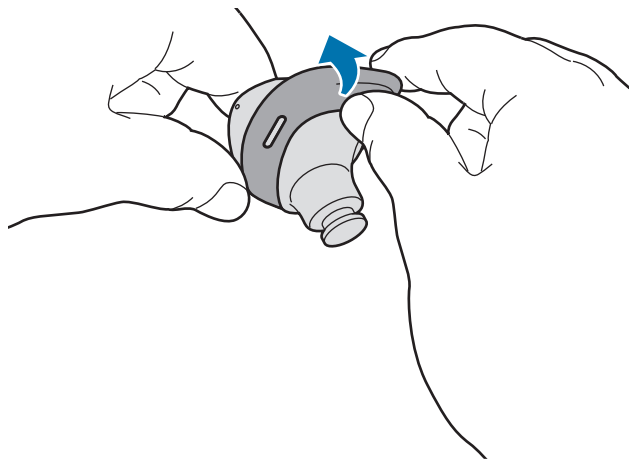


- Nevkládejte si ušní nástavce do uší bez koncovek. Může tím dojít k poranění vašich uší.
- Při nasazování nebo odpojování koncovky do ucha nepoužívejte nadměrnou sílu. Koncovka do ucha by se mohla roztrhnout.

- 3 U druhého ušního nástavce postupujte stejně.

## Připojení ušního poutka k ušnímu nástavci

- 1 Vyberte ušní poutko, které vyhovuje vašemu uchu.
- 2 Vyberte ušní poutko pro levé nebo pravé ucho.
- 3 Zahákněte drážku ušního poutka k upevňovacímu háčku ušního nástavce a zakryjte ušní nástavec ušním poutkem.



- Nevkládejte si ušní nástavce do uší bez ušních poutek. Může tím dojít k poranění vašich uší.
- Při nasazování nebo odpojování ušního poutka nepoužívejte nadměrnou sílu. Ušní poutko by se mohlo roztrhnout.



Nenasazujte ušní poutka k uším nástavcům v opačném směru. V takovém případě by ušní nástavce správně neseseděly ve vašich uších.

- 4 U druhého ušního nástavce postupujte stejně.

## Baterie

### Nabíjení baterie

Plně nabijte baterii před prvním použitím ušních nástavců, nebo když jste ušní nástavce po delší dobu nepoužívali. Při nabíjení se ušní nástavce zapnou. Když poprvé nabíjíte baterii nebo když je baterie zcela vybitá, je zapotřebí alespoň 10 minut, aby začala fungovat.

Zkontrolujte orientaci obou ušních nástavců, vložte je do příslušných slotů a pak připojte nabíječku.

Nabíjecí pouzdro, které má vestavěnou baterii, se nabíjí současně s ušními nástavci, které jsou v nabíjecím pouzdru připojeném k nabíječce.

Ušní nástavce můžete nabíjet v nabíjecím pouzdru, které je již nabito.



Používejte pouze nabíječky a kabely schválené společností Samsung. Neschválené nabíječky nebo kabely mohou způsobit explozi baterie nebo poškození zařízení Galaxy Buds+.



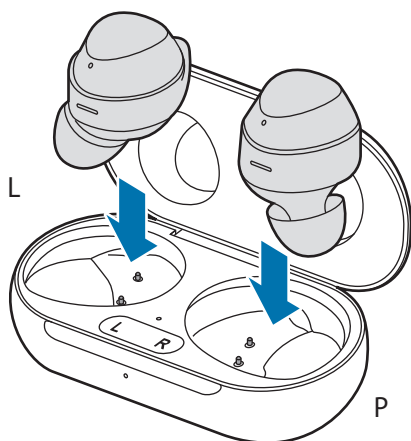
- Nesprávné připojení nabíječky může způsobit vážné poškození nabíjecího pouzdra. Na poškození způsobená nesprávným použitím se nevztahuje záruka.
- Používejte pouze USB kabel typu C dodaný se zařízením. Pokud byste použili micro USB kabel, mohlo by dojít k poškození nabíjecího pouzdra.



- Nabíječky se prodávají samostatně.
- Pokud přístroj nepoužíváte, odpojte nabíječku, ušetříte tak energii. Nabíječka nemá vypínač, proto ji musíte odpojit od zásuvky, aby se přerušil přívod energie. Nabíječka by měla během nabíjení zůstat v blízkosti elektrické zásuvky a měla by být snadno dostupná.
- Při nabíjení baterií ušních nástavců nemůžete používat bezdrátové funkce ušních nástavců.
- Když budete ušní nástavce ukládat nebo měnit, zavřete nabíjecí pouzdro.
- Pokud se na nabíjecích kontaktech nachází pot nebo tekutina, může zařízení Galaxy Buds+ zkorodovat. Pokud se na nabíjecích kontaktech či ušních nástavcích nachází pot nebo tekutina, je nutné je před vložením do nabíjecího pouzdra vyčistit.
- Když vložíte ušní nástavce do nabíjecího pouzdra, bude automaticky zahájeno nabíjení; nabíjení bude automaticky ukončeno, jakmile budou ušní nástavce plně nabity.
- Pokud ušní nástavce z nabíjecího pouzdra nevyjmete poté, co budou ušní nástavce plně nabity, pravděpodobně to nebude mít velký vliv na životnost zařízení Galaxy Buds+.
- Pokud nebudete zařízení Galaxy Buds+ po dlouhou dobu používat, nabijte je a uložte.
- Nenasazujte ušní poutka k ušním nástavcům v opačném směru. Ušní nástavce se nebudou nabíjet, pokud je do pouzdra nevložíte správně.

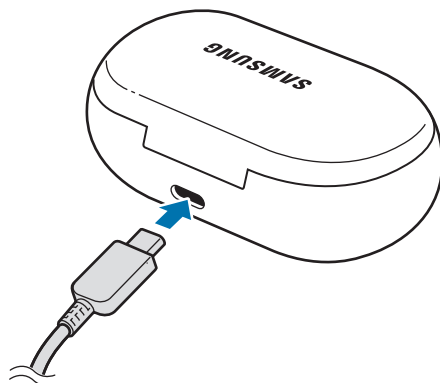
**1** Otevřete nabíjecí pouzdro.

**2** Zkontrolujte směr jednotlivých ušních nástavců a správně je vložte do příslušných pozic v nabíjecím pouzdra.



**3** Zavřete nabíjecí pouzdro.

**4** Připojte USB kabel k nabíječce, a pak zapojte USB kabel do konektoru pro připojení nabíječky.



Nesprávné připojení USB kabelu může způsobit vážné poškození nabíjecího pouzdra. Na poškození způsobená nesprávným použitím se nevztahuje záruka.

**5** Zapojte nabíječku do elektrické zásuvky.

Baterie ušních nástavců a nabíjecího pouzdra se nabíjejí současně.

**6** Po úplném nabití odpojte nabíjecí pouzdro od nabíječky. Nejprve odpojte USB kabel od nabíjecího pouzdra, a poté odpojte nabíječku od elektrické zásuvky.

## Snížení spotřeby energie z baterie

Pokud ušní nástavce nepoužíváte, uložte je do nabitého nabíjecího pouzdra. Snímač citlivý na dotyk při nošení ušních nástavců stále funguje a zkracuje tím dobu provozu zařízení.

## Tipy a opatření pro nabíjení baterie

- Pokud se na nabíjecích kontaktech nachází pot nebo tekutina, může zařízení Galaxy Buds+ zkorodovat. Pokud se na nabíjecích kontaktech či ušních nástavcích nachází pot nebo tekutina, je nutné je před vložením do nabíjecího pouzdra vyčistit.
- Používání jiného zdroje napájení, než je nabíječka, například počítače, může mít za následek nižší rychlost nabíjení způsobenou nižším elektrickým proudem.
- Během nabíjení se Galaxy Buds+ a nabíječka mohou zahřívat. To je normální a nemělo by to nijak ovlivnit výkon ani životnost zařízení Galaxy Buds+. Pokud se baterie zahřeje více než obvykle, může nabíječka přestat nabíjet. Pokud k tomu dojde během bezdrátového nabíjení, odpojte sluchátka Galaxy Buds+ od nabíječky, aby vychladla, a nabijte Galaxy Buds+ znovu později.

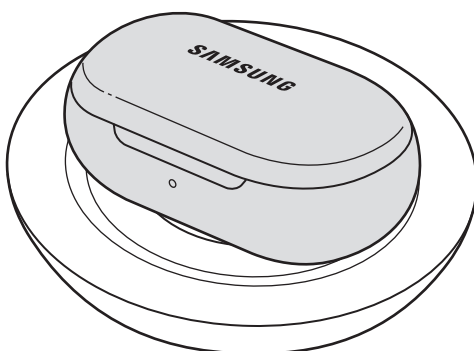
- Pokud byste sluchátka Galaxy Buds+ nabíjeli a konektor pro připojení nabíječky byl mokrý, sluchátka Galaxy Buds+ by se mohla poškodit. Před nabíjením zařízení Galaxy Buds+ důkladně vysušte konektor pro připojení nabíječky.
- Pokud se zařízení Galaxy Buds+ správně nenabíjí, odneste je i s nabíječkou do servisního střediska Samsung.
- USB kabel neohýbejte. Mohlo by to způsobit poškození USB kabelu nebo zkrácení jeho životnosti. Nikdy nepoužívejte poškozený USB kabel.

## Bezdrátové nabíjení

Nabíjecí pouzdro je vybaveno integrovanou bezdrátovou nabíjecí cívkou. Baterii můžete nabíjet pomocí bezdrátové nabíječky nebo jiného zařízení, které funguje jako bezdrátová nabíječka.

### Nabíjení baterie pomocí bezdrátové nabíječky

- 1 Otevřete nabíjecí pouzdro.
- 2 Zkontrolujte směr jednotlivých ušních nastavců a správně je vložte do příslušných pozic v nabíjecím pouzdru.
- 3 Zavřete nabíjecí pouzdro.
- 4 Umístěte střed zadní strany nabíjecího pouzdra na střed bezdrátové nabíječky.



- 5 Po úplném nabití odpojte nabíjecí pouzdro od bezdrátové nabíječky.



#### **Bezpečnostní opatření pro bezdrátové nabíjení**

Pokud jsou mezi nabíjecím pouzdem a bezdrátovou nabíječkou umístěny vodivé materiály, jako například kovové předměty či magnety, pak nabíjecí pouzdro na bezdrátovou nabíječku neumísťujte.

Galaxy Buds+ se nemusí nabíjet správně, může dojít k přehřátí nebo se může poškodit nabíjecí pouzdro.



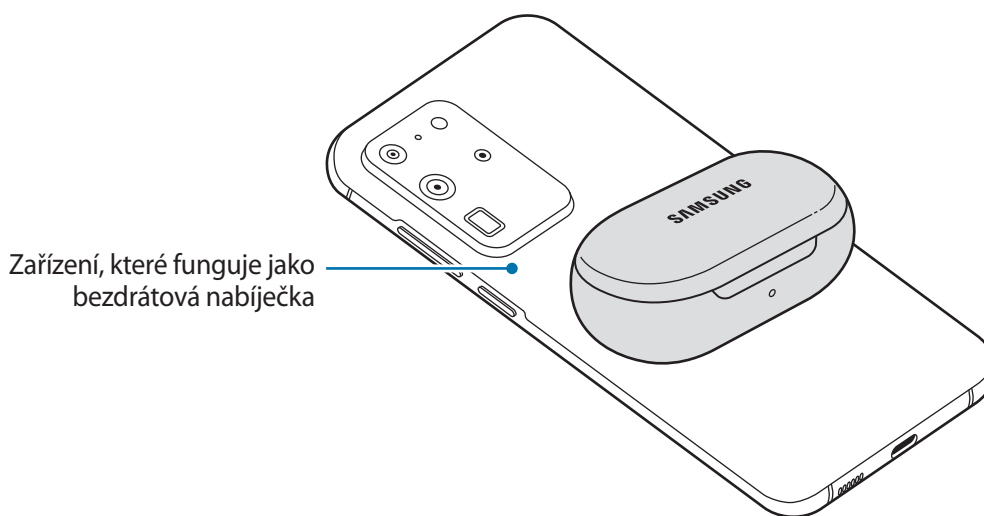
Používejte bezdrátové nabíječky schválené společností Samsung. Pokud byste použili jiné bezdrátové nabíječky, baterie by se nemusela řádně nabít.

## **Nabíjení baterie pomocí funkce Wireless PowerShare**

- 1 Otevřete nabíjecí pouzdro.
- 2 Zkontrolujte směr jednotlivých ušních nástavců a správně je vložte do příslušných pozic v nabíjecím pouzdru.
- 3 Zavřete nabíjecí pouzdro.
- 4 Umístěte střed zadní části nabíjecího pouzdra na zařízení, které funguje jako bezdrátová nabíječka.



Umístění bezdrátové nabíjecí cívky se může lišit podle zařízení. Upravte zařízení a nabíjecí pouzdro, abyste vytvořili silné připojení.



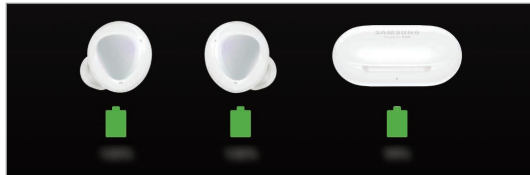
**5** Po úplném nabití odpojte nabíjecí pouzdro od zařízení, které funguje jako bezdrátová nabíječka.



- Aby došlo k řádnému nabití, nepohybujte během nabíjení zařízením, které funguje jako bezdrátová nabíječka, a nabíjecím pouzdem, ani je nepoužívejte.
- Energie dodávaná do sluchátek Galaxy Buds+ může být méně než množství, které s nimi sdílí zařízení, které funguje jako bezdrátová nabíječka.
- Pokud nabíjíte Galaxy Buds+ během nabíjení zařízení, které funguje jako bezdrátová nabíječka, může se v závislosti na typu nabíječky rychlost nabíjení snížit nebo se Galaxy Buds+ nemusí řádně nabít.
- Rychlost nebo účinnost nabíjení se může lišit v závislosti na stavu zařízení nebo na okolním prostředí.
- Pokud zbývající úroveň nabití baterie zařízení, které funguje jako bezdrátová nabíječka, klesne pod určitou úroveň, sdílené napájení se zastaví.

## Kontrola úrovně nabití baterie

Připojte ušní nástavce k mobilnímu zařízení, spusťte na mobilním zařízení aplikaci **Galaxy Wearable** a zobrazte stav baterie jednotlivých ušních nástavců a nabíjecího pouzdra. Další informace najdete v části [Připojení ušních nástavců k mobilnímu zařízení](#).



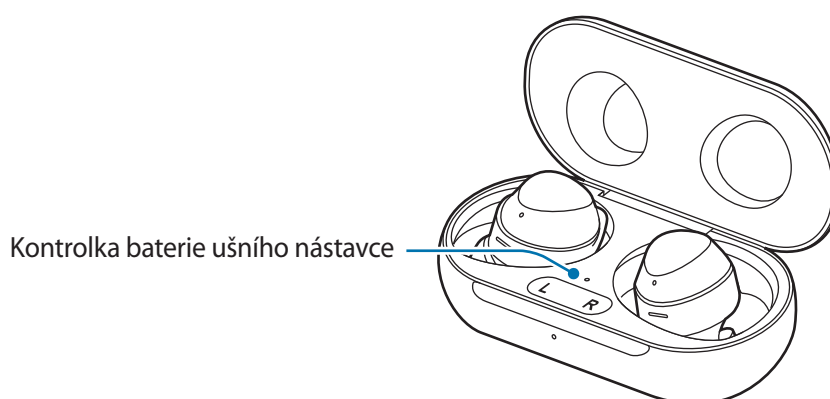
Je-li zbývající úroveň nabití baterie nízká, zobrazí se na panelu oznámení mobilního zařízení příslušné oznámení.

## Identifikace kontrollek baterie

Kontrolky baterie vás informují o stavu nabití ušních nástavců a nabíjecího pouzdra.

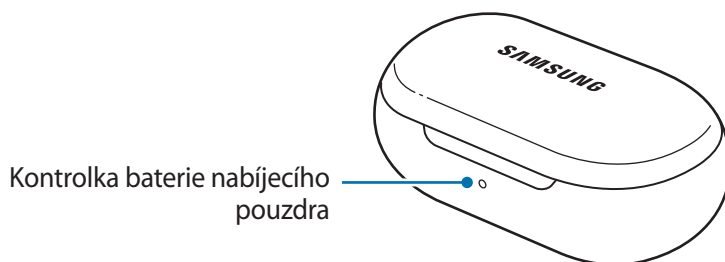
Kontrolka baterie ušního nástavce se nachází uvnitř nabíjecího pouzdra a indikuje stav nabití ušních nástavců. Kontrolka baterie nabíjecího pouzdra v přední části nabíjecího pouzdra indikuje stav nabití samotného pouzdra.

### Kontrolka baterie ušního nástavce



Barva	Stav
Svíí červeně	• Nabíjení
Svíí zeleně	• Plně nabito
Bliká červeně	• Nabíjení blokováno kvůli abnormální teplotě

## Kontrolka baterie nabíjecího pouzdra



Barva	Stav
Svíí červeně	• Nabíjení
Svíí zeleně	• Plně nabito
Bliká červeně (rychle)	• Nabíjení blokováno kvůli abnormální teplotě
Bliká červeně (bliká po zavření nabíjecího pouzdra)	• Zbývající energie baterie je nízká (nižší než 10 %)
Červená (svítí pět sekund po zavření nabíjecího pouzdra)	• Zbývající energie baterie je nízká (nižší než 30 %)
Žlutá (svítí pět sekund po zavření nabíjecího pouzdra)	• Zbývající energie baterie je středně vysoká (mezi 30 % a 60 %)
Zelená (svítí pět sekund po zavření nabíjecího pouzdra)	• Zbývající energie baterie je vysoká (vyšší než 60 %)



- Kontrolka baterie nabíjecího pouzdra bliká červeně, když během nabíjení dojde k odpojení externího napájení.
- Pokud kontrolky baterie nefungují podle uvedeného popisu, odpojte nabíječku od nabíjecího pouzdra a znovu ji připojte.
- Kontrolka baterie nabíjecího pouzdra se rozsvítí, teprve až vložíte ušní nástavce do nabíjecího pouzdra a pouzdro zavřete.

# Používání ušních nástavců

## Připojení ušních nástavců k mobilnímu zařízení

### První připojení ušních nástavců k mobilnímu zařízení Samsung

- 1 Zkontrolujte směr jednotlivých ušních nástavců a správně je vložte do příslušných pozic v nabíjecím pouzdro.

Pokud kontrolka baterie ušních nástavců nezačne blikat, připojte nabíjecí pouzdro a nabíjejte je po dobu delší než 10 minut.

- 2 Zavřete nabíjecí pouzdro.

- 3 Otevřete nabíjecí pouzdro.

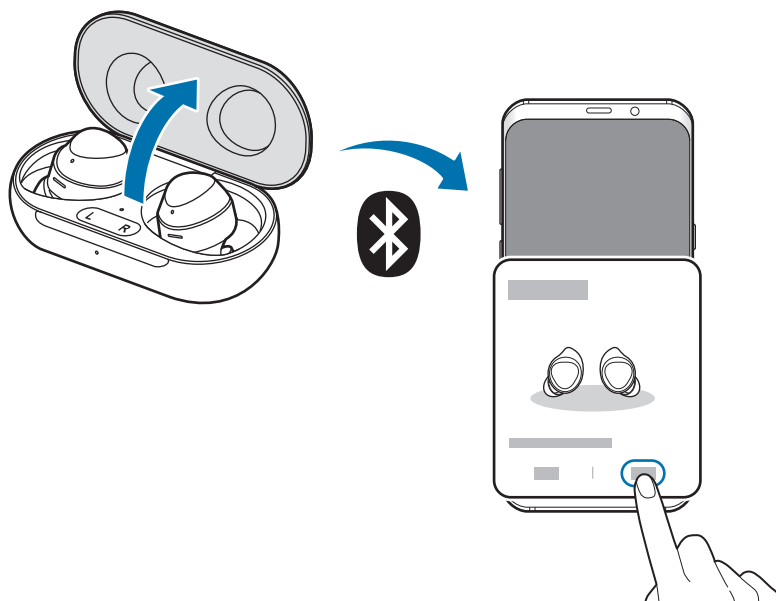
Ušní nástavce automaticky přejdou do režimu párování Bluetooth a na mobilním zařízení se objeví vyskakovací okno.

Pokud se vyskakovací okno neobjeví nebo pokud je budete chtít připojit k mobilnímu zařízení jiné značky než Samsung, které také používá operační systém Android, viz kapitolu [Připojení k mobilnímu zařízení jiné značky než Samsung, které také používá operační systém Android](#) (nebo v případě, že se neobjevilo vyskakovací okno pro připojení).



Když kontrolka baterie nabíjecího pouzdra bliká červeně, vyjměte ušní nástavce z nabíjecího pouzdra a znovu je do pouzdra vložte.

- 4 Ve vyskakovacím okně na mobilním zařízení klepněte na položku **Připojit**.



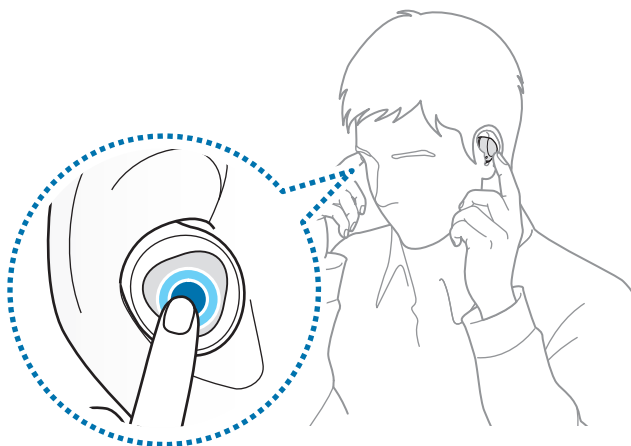
Vyskakovací okno se při připojení objeví pouze u mobilních zařízení Samsung se systémem Android 7.1.1 nebo novějším s nainstalovanou aplikací SmartThings. Pokud se vyskakovací okno neobjeví, aktualizujte aplikaci SmartThings na nejnovější verzi.

- 5 Připojení dokončete podle pokynů na obrazovce.

Jakmile se ušní nástavce spojí s vaším mobilním zařízením, automaticky se pokusí o připojení k mobilnímu zařízení vždy, když je vyjmete z nabíjecího pouzdra, ve kterém jsou vloženy ušní nástavce.



- Pokud se ušní nástavce nespojí s mobilním zařízením během tří minut, režim párování Bluetooth bude ukončen. Znovu zavřete nabíjecí pouzdro a otevřete je. Ušní nástavce přejdou do režimu párování Bluetooth.
- Pokud chcete po navázání připojení připojit jiné mobilní zařízení, nahlédněte do části [Připojení k jiným zařízením po odpojení od předchozího mobilního zařízení](#).
- Když připojíte ušní nástavce k mobilnímu zařízení, které bylo přihlášeno k účtu Samsung, informace o párování ušních nástavců se synchronizují v ostatních mobilních zařízeních, která využívají tentýž účet, a nemusíte je párovat pokaždé znovu. Pokud chcete k ušním nástavcům připojit jiná zařízení, která využívají tentýž účet Samsung, na mobilních zařízeních, která chcete připojit, otevřete panel oznámení a klepněte na položku **Média**, nebo klepněte na položku **Nastavení** → **Připojení** → **Bluetooth** a vyberte ušní nástavce synchronizované prostřednictvím účtu Samsung.
- Pokud se k vašemu mobilnímu zařízení připojí pouze jeden ušní nástavec, uslyšíte zvuk v režimu mono. Ten se automaticky přepne na režim stereo, když se k mobilnímu zařízení připojí oba ušní nástavce.
- Pokud se ušní nástavce nepřipojují k mobilnímu zařízení, vyskakovací okno se při připojení neobjeví nebo mobilní zařízení nemůže vyhledat ušní nástavce, klepněte na dotykovou plochu obou ušních nástavců, když je máte nasazené, a podržte je, abyste do režimu párování Bluetooth vstoupili ručně. Po vstupu do režimu párování Bluetooth se ozve zvukový signál. Tento způsob však nelze použít během přehrávání hudby, jakmile upravíte nastavení hlasitosti jako přednastavenou funkci klepnutí a podržení.



## Připojení k mobilnímu zařízení jiné značky než Samsung, které také používá operační systém Android (nebo v případě, že se neobjevilo vyskakovací okno pro připojení)

- 1 Na mobilním zařízení spusťte **Galaxy Store** nebo **Obchod Play** a stáhněte aplikaci Galaxy Wearable.



- Aplikaci Galaxy Wearable můžete stáhnout pouze do mobilních zařízení s operačním systémem Android 5.0 (API 21) či vyšším a nejméně s 1,5 GB paměti RAM.
- Jazyk aplikace Galaxy Wearable na připojeném mobilním zařízení můžete změnit. Na mobilním zařízení spusťte **Nastavení** → **Obecná správa** → **Jazyk a zadávání** → **Jazyk**. Pokud jazyk zvolený na obrazovce Nastavení není aplikací Galaxy Wearable podporován, může se ve výchozím nastavení zobrazit angličtina.
- Pokud se chcete připojit k mobilnímu zařízení se systémem iOS, spusťte aplikaci **App Store** a nainstalujte aplikaci Galaxy Buds+ pro připojení ušních nástavců k zařízení. Některé funkce nemusejí být k dispozici.

- 2 Zkontrolujte směr jednotlivých ušních nástavců a správně je vložte do příslušných pozic v nabíjecím pouzdro.

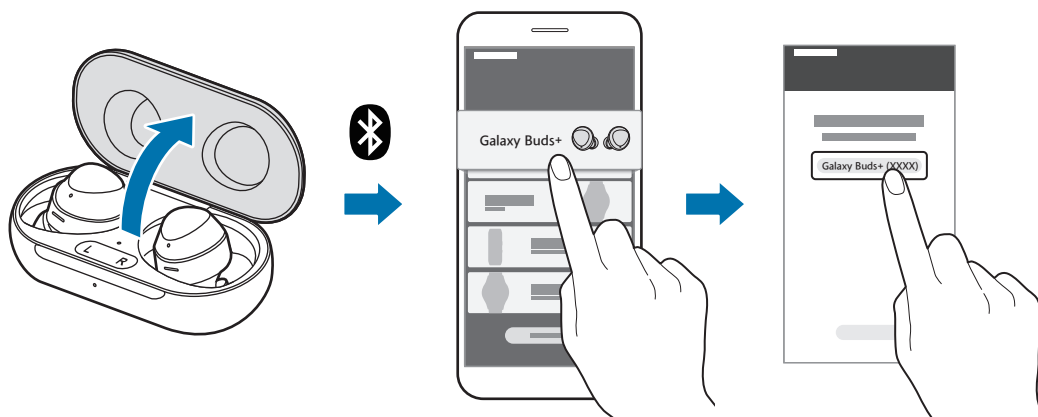
Pokud kontrolka baterie ušních nástavců nezačne blikat, připojte nabíjecí pouzdro a nabíjejte je po dobu delší než 10 minut.

- 3 Zavřete nabíjecí pouzdro.

- 4 Otevřete nabíjecí pouzdro.

Ušní nástavce automaticky přejdou do režimu párování Bluetooth.

- 5 Na mobilním zařízení aktivujte funkci Bluetooth, abyste připojili ušní nástavce k mobilnímu zařízení, spusťte aplikaci **Galaxy Wearable**, a potom připojení dokončete podle pokynů na obrazovce.



## Tipy a opatření pro připojení mobilního zařízení

- Pokud se ušní nástavce nespojí s mobilním zařízením během tří minut, režim párování Bluetooth bude ukončen. Znovu zavřete nabíjecí pouzdro a otevřete je. Ušní nástavce přejdou do režimu párování Bluetooth.
- Pokud chcete po navázání připojení připojit jiné mobilní zařízení, nahlédněte do části [Připojení k jiným zařízením po odpojení od předchozího mobilního zařízení](#).
- Pokud se ušní nástavce nepřipojují k mobilnímu zařízení, vyskakovací okno se při připojení neobjeví nebo mobilní zařízení nemůže vyhledat ušní nástavce, klepněte na dotykovou plochu obou ušních nástavců, když je máte nasazené, a podržte je, abyste do režimu párování Bluetooth vstoupili ručně. Po vstupu do režimu párování Bluetooth se ozve zvukový signál. Tento způsob však nelze použít během přehrávání hudby, jakmile upravíte nastavení hlasitosti jako přednastavenou funkci klepnutí a podržení.
- Způsoby připojení se mohou lišit v závislosti na vašem zařízení a verzi softwaru.
- Aplikaci Galaxy Wearable můžete stáhnout pouze do mobilních zařízení s operačním systémem Android 5.0 (API 21) či vyšším a nejméně s 1,5 GB paměti RAM.

## Tipy a opatření pro používání Bluetooth

Bluetooth je standard bezdrátové technologie využívající frekvenci 2,4 GHz pro připojování k různým zařízením na krátké vzdálenosti. Slouží k připojování a výměně dat s jinými zařízeními s podporou technologie Bluetooth, jako jsou mobilní zařízení, aniž by bylo potřeba k připojení používat kabely.

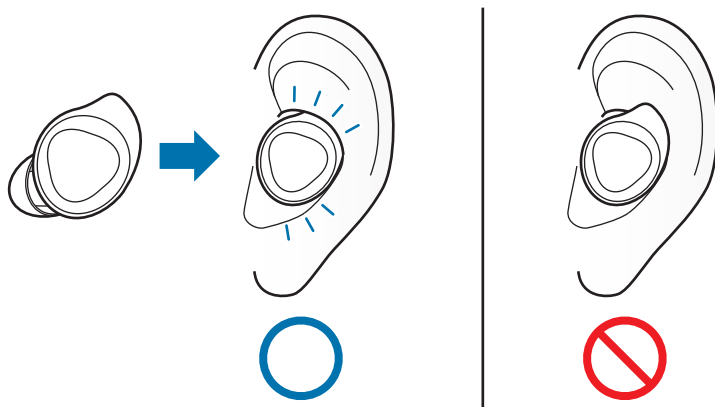


### Poznámky týkající se používání Bluetooth

- Chcete-li se vyhnout možným problémům s připojováním ušních nástavců k jinému zařízení, umístěte obě zařízení blízko k sobě.
- Ujistěte se, že se vaše ušní nástavce a druhé zařízení Bluetooth nacházejí v dosahu připojení Bluetooth (10 m). Vzdálenost se může lišit v závislosti na prostředí, ve kterém zařízení používáte.
- Ujistěte se, že se mezi ušními nástavci a připojovaným zařízením nenacházejí žádné překážky, například osoby, zdi, rohy nebo ploty.
- Nedotýkejte se Bluetooth antény připojovaného zařízení.
- Bluetooth používá stejnou frekvenci jako některé průmyslové, vědecké, lékařské a slaboproudé produkty a pokud provádíte připojování v blízkosti těchto typů produktů, může docházet k rušení.
- Některá zařízení, zvláště ta, která nebyla testována nebo schválena společností Bluetooth SIG, nemusí být s ušními nástavci kompatibilní.
- Nepoužívejte funkci Bluetooth pro nelegální účely (například pro pirátské kopírování souborů nebo ilegálnímu napojování do komunikací pro komerční účely).

## Nošení ušních nástavců

Vložte si ušní poutka do uší a náležitým způsobem je upravte, aby vám v uších dobře seděla.



- Zařízení obsahuje magnety, které mohou ovlivňovat lékařská zařízení, jako jsou kardiostimulátory nebo implantované kardiovertery-defibrilátory. Pokud některá z těchto lékařských zařízení používáte, udržujte od nich zařízení v dostatečné vzdálenosti a před jeho použitím se poraďte s lékařem.
- Udržujte bezpečnou vzdálenost mezi vaším zařízením a předměty, na které mají nepříznivý vliv magnety. Předměty, jako jsou platební karty, vkladní knížky, přístupové karty, palubní lístky nebo parkovací lístky, se mohou působením magnetů v zařízení poškodit nebo deaktivovat.

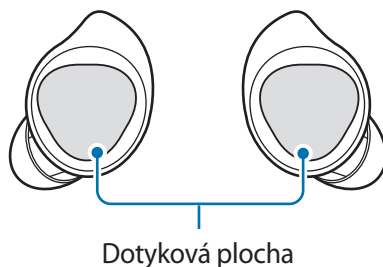


- Pokud se snímač citlivý na dotyk nebude dotýkat vašeho ucha, nemusí ušní nástavec fungovat. Pokud neslyšíte zvuk, který vás informuje, že byl ušní nástavec rozpoznán, použijte ušní poutka a koncovku do ucí, které vám padnou do uší.
- Dodržujte všechna varování a nařízení vydaná schváleným personálem v oblastech, kde je použití bezdrátových zařízení zakázáno, jako jsou například letadla a nemocnice.

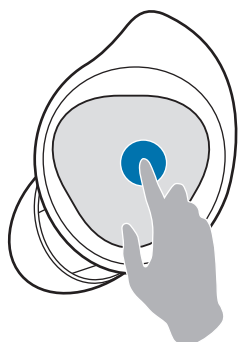
- 1 Zkontrolujte orientaci obou ušních nástavců a vložte si je do uší s ušními poutky směrem vzhůru, dokud vám pohodlně nezapadnou do uší.
- 2 Upravte ušní nástavce jejich pootočením doleva či doprava, aby vám seděly v uších.  
Snímač citlivý na dotyk automaticky detekuje, že máte nasazený ušní nástavec, jakmile si je nasadíte. Ušní nástavec potom vydá zvuk, kterým vás informuje, že byl ušní nástavec rozpoznán.

## Používání dotykové plochy

Pomocí dotykové plochy můžete ovládat přehrávání hudby, přijímat či odmítat hovory a zahájit konverzaci se službou Bixby.



- Abyste si nepřivodili poranění uší, netlačte prsty příliš silně na dotykovou plochu.
- Aby nedošlo k poškození dotykové plochy, neklepejte na ni ostrými předměty.



### Jednoduché klepnutí

- Přehrávání nebo pozastavení stopy.



### Dvojitě klepnutí

- Přehrávání další stopy.
- Přijetí nebo ukončení hovoru.
- Podržení současného hovoru a přijetí druhého hovoru.
- Přepínání mezi současným a podrženým hovorem.



### Trojitě klepnutí

- Přehrávání předchozí stopy.
  - Klepnete-li třikrát za sebou tři sekundy po začátku přehrávání skladby, skladba se začne přehrávat znovu od začátku. Klepněte třikrát v průběhu tří sekund od začátku skladby na dotykovou podložku. Přehraje se předchozí skladba.



### Klepnout a přidržet

- Aktivace přednastavené funkce.
  - Ve výchozím nastavení spouští službu Bixby. Viz [Nastavení přednastavené funkce pro klepnutí a podržení](#) pro další informace o změně přednastavených nabídek.
- Odmítnutí hovoru.
- Vypnutí a zapnutí mikrofonu během hovoru.
  - Tyto činnosti se nijak nezobrazí na mobilním přístroji.
- Návrat k přidržnému hovoru po ukončení současného hovoru.



Pokud se ušní nástavce nepřipojují k mobilnímu zařízení, vyskakovací okno se při připojení neobjeví nebo mobilní zařízení nemůže vyhledat ušní nástavce, klepněte na dotykovou plochu obou ušních nástavců, když je máte nasazené, a podržte je, abyste do režimu párování Bluetooth vstoupili ručně. Po vstupu do režimu párování Bluetooth se ozve zvukový signál. Tento způsob však nelze použít během přehrávání hudby, jakmile upravíte nastavení hlasitosti jako přednastavenou funkci klepnutí a podržení.


## Použití funkce uzamčení dotykové plochy

Nechtěnému použití lze zabránit pomocí funkce uzamčení dotykové plochy.

- 1 Na mobilním zařízení spusťte aplikaci **Galaxy Wearable**.
- 2 Klepněte na položku **Touchpad**.
- 3 Klepnutím na přepínač **Zamknout touchpad** ji aktivujete.

## Nastavení přednastavené funkce pro klepnutí a podržení

Můžete vybrat přednastavenou funkci pro klepnutí a podržení pro jednotlivé ušní nástavce, abyste mohli rychle a pohodlně aktivovat funkce.

- 1 Na mobilním zařízení spusťte aplikaci **Galaxy Wearable**.
  - 2 Klepněte na položku **Touchpad**.
  - 3 Klepněte na položku **Levé** nebo **Pravé** v části **Klepnout na touchpad a přidržet**.
  - 4 Vyberte funkci, kterou chcete používat jako přednastavenou funkci pro klepnutí a podržení.
    - **Hlas. příkaz:** Zahájí konverzaci se službou inteligentního hlasového asistenta. Pokud chcete používat službu Bixby, další informace naleznete v části [Používání služby Bixby](#).
    - **Okolní zvuk:** Aktivuje nebo deaktivuje režim okolního zvuku.
    - **Snížit hlasitost/Zvýšit hlasitost:** Nastavení hlasitosti.
-  • Pokud jako přednastavenou funkci pro klepnutí a podržení jedné strany vyberete funkci nastavení hlasitosti, bude jako přednastavená funkce pro klepnutí a podržení druhé strany také automaticky zvoleno nastavení hlasitosti.
- Když již byla funkce nastavení hlasitosti zvolena a vy změníte přednastavenou funkci pro klepnutí a podržení jedné strany, bude jako přednastavená funkce pro klepnutí a podržení druhé strany automaticky nastavena na spuštění služby Bixby.

## Používání služby Bixby

Bixby je uživatelské rozhraní, které přispívá k pohodlnějšímu používání zařízení.

Se službou Bixby můžete mluvit. Bixby spustí požadovanou funkci nebo zobrazí informace, které potřebujete, v připojeném mobilním zařízení.



- Tato funkce je k dispozici, pouze když je připojeno mobilní zařízení podporující službu Bixby.
- Podle nastavení služby Bixby ve vašem zařízení budou k dispozici jen některé jazyky. Určité funkce nemusejí být dostupné v závislosti na vašem regionu.
- Pokud jako přednastavenou funkci pro klepnutí a podržení jedné strany vyberete funkci nastavení hlasitosti, bude jako přednastavená funkce pro klepnutí a podržení druhé strany také automaticky zvoleno nastavení hlasitosti a nebude možné spustit Bixby. Viz [Nastavení přednastavené funkce pro klepnutí a podržení](#) pro další informace o změně přednastavených nabídek.

- 1 Přesvědčte se, že je jako přednastavená funkce pro klepnutí a podržení zvoleno spuštění služby Bixby, a klepněte na dotykovou plochu a podržte ji.

Bixby se spustí na připojeném mobilním zařízení.

- 2 Řekněte službě Bixby, co potřebujete.

Bixby spustí požadovanou funkci nebo zobrazí informace, které potřebujete, v připojeném mobilním zařízení, když rozpozná, co říkáte, prostřednictvím sluchátek Galaxy Buds+.

Chcete-li zopakovat, co jste řekli dříve, nebo říci něco nového, klepněte na dotykovou plochu a podržte ji.

### Tipy pro lepší rozpoznávání hlasu

- Mluvte zřetelně.
- Mluvte na tichých místech.
- Nepoužívejte vulgární ani slangová slova.
- Nemluvte dialektem.

Sluchátka Galaxy Buds+ nemusejí v závislosti na okolí nebo na způsobu, jak mluvíte, rozpoznat, co říkáte, nebo mohou provádět nechtěné příkazy.

## Poslech hudby

Poslouchejte hudbu uloženou ve vašem mobilním zařízení připojením ušních nástavců k mobilnímu zařízení. Můžete streamovat hudbu přehrávanou z připojeného mobilního zařízení.

Na mobilním zařízení spusťte aplikaci pro přehrávání a přehrávejte hudbu.

Můžete hudbu poslouchat pomocí ušních nástavců.

### Přehrávání nebo pozastavení stopy

Klepněte na dotykovou plochu pro přehrávání a pozastavení stopy.

### Přehrávání následující stopy

Dvojitým klepnutím na dotykovou plochu přehrajete během přehrávání následující stopu.

### Přehrávání předchozí stopy

Trojím klepnutím na dotykovou plochu přehrajete během přehrávání předchozí stopu.



Klepnete-li třikrát za sebou tři sekundy po začátku přehrávání skladby, skladba se začne přehrávat znovu od začátku. Klepněte třikrát v průběhu tří sekund od začátku skladby na dotykovou podložku. Přehraje se předchozí skladba.

## Nastavení hlasitosti

Hlasitost můžete nastavit klepnutím a podržením dotykové plochy ušního nástavce poté, co ji určíte jako přednastavenou funkci pro klepnutí a podržení.

- 1 Na mobilním zařízení spusťte aplikaci **Galaxy Wearable** a klepněte na položku **Touchpad**.
- 2 Klepněte na položku **Levé** nebo **Pravé** v části **Klepnout na touchpad a přidržet** a vyberte možnost **Snížit hlasitost** nebo **Zvýšit hlasitost**.



Pokud jako přednastavenou funkci pro klepnutí a podržení jedné strany vyberete funkci nastavení hlasitosti, bude jako přednastavená funkce pro klepnutí a podržení druhé strany také automaticky zvolena funkce nastavení hlasitosti.

**3** Chcete-li zvýšit hlasitost, klepněte na dotykovou plochu pravého ušního návstavce a podržte ji, a jakmile dosáhnete požadované hlasitosti, sundejte prst.

Chcete-li snížit hlasitost, klepněte na dotykovou plochu levého ušního návstavce a podržte ji, a jakmile dosáhnete požadované hlasitosti, sundejte prst.

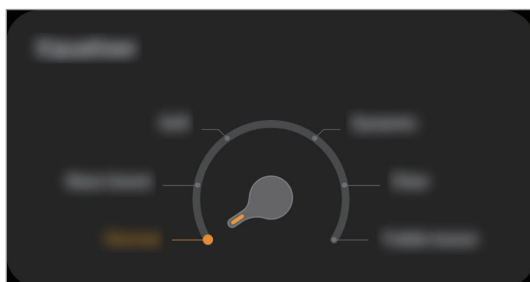


- Pokud je hlasitost nízká, i když jsou ušní návstavce nastaveny na maximální hlasitost, nastavte hlasitost na připojeném mobilním zařízení.
- Pokud připojíte ušní návstavce k mobilnímu zařízení během poslechu hudby, může se hlasitost změnit.

## Použití ekvalizéru

Můžete vybírat ze šesti přednastavení ekvalizéru a poslouchat stejnou hudbu s jiným a jedinečným zvukem.

Na mobilním zařízení spustíte aplikaci **Galaxy Wearable** a na kartě **Ekvalizér** vyberte požadované přednastavení.



## Používání funkcí volání

Pokud jsou ušní nástavce připojeny k mobilnímu zařízení, můžete z nich přijímat a ovládat hovory.

### Přijetí nebo odmítnutí hovoru

Když vám někdo bude volat, zatímco používáte ušní nástavce, ozve se z ušních nástavců zvuk a hlasové oznámení vás informuje o telefonním čísle příchozího hovoru nebo jménu uloženém v kontaktech.

Pro přijetí hovoru dvakrát klepněte na dotykovou plochu.

Pro odmítnutí hovoru klepněte na dotykovou plochu a přidržte ji.



Pokud nebudete hlasovým oznámením informováni o telefonním čísle příchozího hovoru nebo jménu uloženém v kontaktech, spusťte na mobilním zařízení aplikaci **Galaxy Wearable**, klepněte na položku **Oznámení** → **Aplikace zapnuté pro oznámení**. Potom klepněte na položku ▼, vyberte **Vše**, a potom klepnutím aktivujte funkci **Příchozí hovor**.

### Příjem druhého hovoru

Přijde-li během hovoru druhý hovor, ušní nástavce vydají zvuk.

Pokud chcete pokračovat v současném hovoru a odmítnout přijetí druhého, klepněte na dotykovou plochu a podržte ji.

Pro podržení současného hovoru a přijetí druhého hovoru dvakrát klepněte na dotykovou plochu.

Pro přepínání mezi aktuálním hovorem a podrženým hovorem dvakrát klepněte na dotykovou plochu během hovoru.

### Vypnutí mikrofону

Během hovoru klepněte a přidržte prst na dotykové ploše pro vypnutí mikrofónu, aby vás druhá strana neslyšela.

### Ukončení hovoru

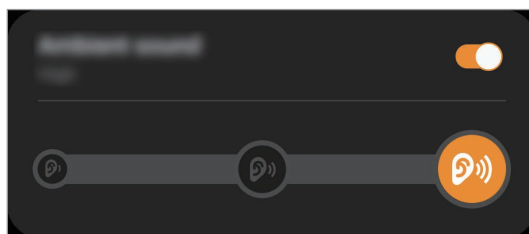
Pro ukončení současného hovoru dvakrát klepněte na dotykovou plochu.

## Použití režimu zvuků okolí

Při poslechu hudby venku musíte zřetelně slyšet okolí, abyste si mohli rychle všimnout možných nebezpečných situací.

### Aktivace režimu okolního zvuku z mobilního zařízení

- 1 Na mobilní zařízení spusťte aplikaci **Galaxy Wearable** a aktivujte funkci klepnutím na přepínač **Okolní zvuk**.
- 2 Přetažením posuvníku nastavte hlasitost okolního zvuku podle situace nebo místa.  
Režim okolního zvuku se aktivuje a vy uslyšíte zvuky kolem sebe zřetelně.



### Aktivace režimu okolního zvuku klepnutím na dotykovou plochu a podržením

Režim okolního zvuku můžete aktivovat klepnutím a podržením dotykové plochy ušního nástavce poté, co ho nastavíte jako přednastavenou funkci pro klepnutí a podržení.

- 1 Na mobilním zařízení spusťte aplikaci **Galaxy Wearable** a klepněte na položku **Touchpad**.
- 2 Klepněte na položku **Levé** nebo **Pravé** v části **Klepnout na touchpad a přidržet** a vyberte možnost **Okolní zvuk**.

### 3 Klepněte na levý nebo pravý ušní nástavec a podržte ho.

Režim okolního zvuku se aktivuje a vy uslyšíte zvuky kolem sebe zřetelně.



Když aktivujete režim okolního zvuku, je možné, že uslyšíte náhle hlasité zvuky zvenčí.



- V případě telefonního hovoru se režim okolního zvuku automaticky vypne. Po ukončení hovoru se režim vrátí do předchozího stavu.
- Když vám ušní nástavce nepadnou do uší nebo když používáte ušní koncovky, které vám nepadnou do uší, může se objevovat zpětná vazba. Připojte ušní koncovky, které vám budou v uších sedět, a noste je správně nebo snižte hlasitost okolního zvuku.
- Na mobilním zařízení spusťte aplikaci **Galaxy Wearable**, vyberte možnost **Labs**, a potom funkci aktivujte klepnutím na přepínač **Vysoká hlasitost okolního zvuku**. Pak budete moci nastavit hlasitost okolního zvuku na úroveň **Velmi vysoká**. Avšak při nastavení hlasitosti okolního zvuku na úroveň **Velmi vysoká** může snadno dojít ke zpětné vazbě.
- Funkci můžete použít po prvním připojení ušních nástavců k aplikaci Galaxy Wearable.

# Aplikace Galaxy Wearable

## Úvod

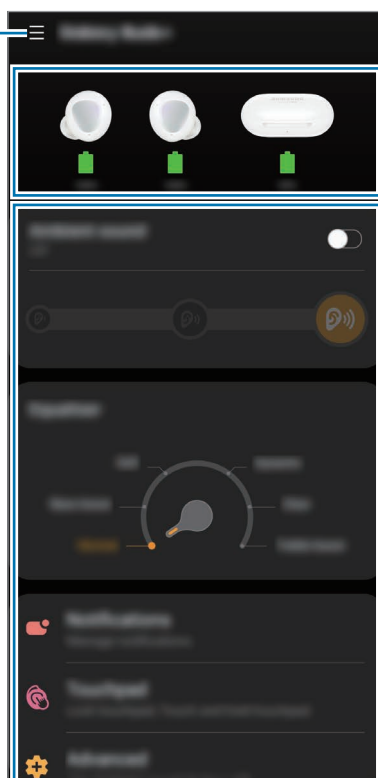
Chcete-li připojit své ušní nástavce k mobilnímu zařízení, musíte do něj nainstalovat aplikaci Galaxy Wearable. Pomocí aplikace Galaxy Wearable můžete zobrazit stav zařízení Galaxy Buds+ a přizpůsobit jeho nastavení.

Na připojeném mobilním zařízení spusťte aplikaci **Galaxy Wearable**.



- Pokud připojujete ušní nástavce k mobilnímu zařízení poprvé, podívejte se do oddílu [Připojení ušních nástavců k mobilnímu zařízení](#) pro další informace.
- Některé funkce nemusí být dostupné v závislosti na typu připojeného mobilního zařízení.

Otevře doplňkové volby.




Stav baterií sluchátek Galaxy Buds+

Přizpůsobení nastavení sluchátek Galaxy Buds+

## Připojení a odpojení ušních nástavců

### Odpojení mobilních zařízení od ušních nástavců

Vložte ušní nástavce do nabíjecího pouzdra a zavřete je. Připojení Bluetooth bude ukončeno.

Pokud chcete ručně odpojit ušní nástavce od mobilního zařízení, spusťte na mobilním zařízení aplikaci **Galaxy Wearable** a klepněte na položku  → **Odpojit**. Nebo na mobilním zařízení klepněte na položku **Nastavení** → **Připojení** → **Bluetooth** a zrušte párování ušních nástavců a vašeho mobilního zařízení.

### Opětovné připojení zařízení s ušními nástavci, která byla dočasně odpojena

Abyste znovu připojili ušní nástavce, které byly dočasně odpojeny od zařízení, vložte je do nabíjecího pouzdra a zavřete je. Potom nabíjecí pouzdro znovu otevřete. Případně na mobilním zařízení klepněte na položku **Připojit** v pravé horní části aplikace **Galaxy Wearable**.

### Připojení nových ušních nástavců

Od svého mobilního zařízení můžete dočasně odpojit ušní nástavce a připojit nové ušní nástavce.

Na mobilním zařízení spusťte aplikaci **Galaxy Wearable** a klepněte na položku  → **Připojit nové zařízení**.

### Připojení k jiným zařízením po odpojení od předchozího mobilního zařízení

Na mobilním zařízení klepněte na položku **Nastavení** → **Připojení** → **Bluetooth** a klepnutím na přepínač deaktivujte funkci Bluetooth nebo zrušte párování ušních nástavců a mobilního zařízení v části **Spárovaná zařízení**.

Připojení mezi ušními nástavci a předchozím mobilním zařízením bude ukončeno.

Znovu zavřete nabíjecí pouzdro a otevřete je, abyste přešli do režimu párování Bluetooth. Na mobilním zařízení spusťte aplikaci **Galaxy Wearable** a dokončete připojování podle pokynů na obrazovce.

## Přepínání zařízení připojených k ušním nástavcům

Když jsou ušní nástavce připojeny ke dvěma nebo více mobilním zařízením, můžete mobilní zařízení snadno přepínat bez odpojení od předchozího mobilního zařízení.

Na mobilním zařízení, na které se chcete přepnout, klepněte na položku **Nastavení** → **Připojení** → **Bluetooth** a vyberte ušní nástavce v části **Spárovaná zařízení**.

## Zobrazení stavu zařízení Galaxy Buds+ a přizpůsobení nastavení

Můžete zobrazit stav sluchátek Galaxy Buds+ připojených k mobilnímu zařízení a změnit jejich nastavení.

Na mobilním zařízení spusťte aplikaci **Galaxy Wearable**.

### Okolní zvuk

Nastavuje ušní nástavce tak, abyste zřetelně slyšeli okolí, když posloucháte hudbu venku, a ovládali hlasitost okolního zvuku podle situace nebo místa.

### Ekvalizér

Vyberte přednastavení ekvalizéru, které chcete použít.

### Oznámení

Budete dostávat oznámení z aplikací mobilního zařízení do vašich ušních nástavců.

Na mobilním zařízení spusťte aplikaci **Galaxy Wearable** a klepněte na položku **Oznámení**.

- **Číst nahlas při použití telef.:** Nastavte ušní nástavce, aby přijímaly oznámení z mobilního zařízení, i když mobilní zařízení používáte.
- **Aplikace zapnuté pro oznámení:** Zvolte aplikace, z nichž chcete dostávat oznámení, a případně změňte nastavení oznámení pro jednotlivé aplikace.

## Touchpad

Zde můžete měnit nastavení používání dotykové plochy.

Na mobilním zařízení spusťte aplikaci **Galaxy Wearable** a klepněte na položku **Touchpad**.

- **Zamknout touchpad:** Zamkne dotykové plochy ušních nástavců. Chcete-li použít funkci uzamčení dotykové plochy, klepnutím na přepínač ji aktivujte. Další informace najdete v části [Použití funkce uzamčení dotykové plochy](#).
- **Klepnout na touchpad a přidržet:** Vybere funkci, která se bude používat jako přednastavení funkce klepnutí a podržení. Další informace najdete v části [Nastavení přednastavené funkce pro klepnutí a podržení](#).

## Rozšířené

Pokud chcete zřetelněji slyšet svůj hlas při přijímání hovorů prostřednictvím ušních nástavců, aktivujte režim okolního zvuku.

Na mobilním zařízení spusťte aplikaci **Galaxy Wearable**, klepněte na položku **Rozšířené** a klepnutím aktivujte přepínač **Použít okolní zvuk během hovorů**.


## Najít moje sluchátka

Pokud ušní nástavce někam zložíte, můžete je najít pomocí aplikace Galaxy Wearable na mobilním zařízení.

**1** Na mobilním zařízení spusťte aplikaci **Galaxy Wearable** a klepněte na položku **Najít moje sluchátka**.

**2** Klepněte na položku .

Ušní nástavce začnou pípat.

**3** Klepnutím na  vypnete zvuk pípání z obou ušních nástavců.

Klepnutím na  pod jedním z ušních nástavců vypnete zvuk pípání z příslušného ušního nástavce samostatně.



Tuto funkci nepoužívejte, pokud máte ušní nástavce nasazené, protože může dojít k poškození sluchu hlasitým zvukem.

## Obecné

Všechna nastavení ušních nástavců můžete resetovat.

Na mobilním zařízení spusťte aplikaci **Galaxy Wearable** a klepněte na položku **Obecné** → **Resetovat sluchátka**.

## Aktualizace softwaru sluchátka

Software ušních nástavců se aktualizuje prostřednictvím služby FOTA (Firmware Over-the-Air).

Na mobilním zařízení spusťte aplikaci **Galaxy Wearable** a klepněte na položku **Aktualizace softwaru sluchátka**.

- **Stáhnout a instalovat:** Umožňuje ruční zjišťování a instalaci aktualizací.
- **Automaticky stahovat přes Wi-Fi:** Nastavuje ušní nástavce tak, aby stahovaly aktualizace automaticky, když se připojí k Wi-Fi síti.
- **Poslední aktualizace:** Zobrazí informace o poslední aktualizaci softwaru.

## Tipy a uživatelská příručka

Zobrazí pokyny k používání zařízení Galaxy Buds+.

Na mobilním zařízení spusťte aplikaci **Galaxy Wearable** a klepnutím na položku **Tipy a uživatelská příručka** zobrazíte stručné rady pro používání zařízení Galaxy Buds+. Klepnutím na položku **Uživatelská příručka** zobrazíte celou uživatelskou příručku.

## Labs

Používejte nové a experimentální funkce zařízení Galaxy Buds+.

Na mobilním zařízení spusťte aplikaci **Galaxy Wearable** a klepněte na položku **Labs**.

- **Poklepání na okraj sluchátka:** Dvě klepnutí na okraj libovolného ušního nástavce umožní ovládání hlasitosti.
- **Vysoká hlasitost okolního zvuku:** Nastavuje hlasitost okolního zvuku na úroveň **Velmi vysoká**.
- **Herní režim:** Nastavte ušní nástavce tak, aby se minimalizovala zvuková prodleva mezi videem a zvukovým výstupem a abyste po spuštění hry mohli poslouchat živé zvuky.



Tato funkce je k dispozici pouze při připojení k mobilnímu zařízení Samsung s operačním systémem Android.

## O sluchátkách

Zobrazí informace o zařízení Galaxy Buds+.

Na mobilním zařízení spusťte aplikaci **Galaxy Wearable** a klepněte na položku **O sluchátkách**.

- **Právní informace:** Zobrazí právní informace týkající se zařízení Galaxy Buds+.
- **Informace o softwaru:** Zobrazí informace o softwaru ušních nástavců.
- **Informace o baterii:** Zde můžete ověřit informace o baterii ušních nástavců a nabíjecího pouzdra.

# Příloha

## Řešení problémů

Než se obrátíte na servisní středisko Samsung, vyzkoušejte následující řešení. Některé situace se nemusí týkat vašich sluchátek Galaxy Buds+.

### Vaše ušní nástavce nefungují

- Je možné, že baterie je zcela vybita. Před použitím ušních nástavců baterii plně nabijte.
- Pokud se snímač citlivý na dotyk ušního nástavce nebude dotýkat ucha, nemusí ušní nástavec fungovat. Pokud neslyšíte zvuk informující vás, že byly detekovány ušní nástavce, vyjměte nástavce z uší a znovu je tam vložte.
- Pokud dotyková plocha nereaguje nebo ušní nástavce nefungují správně, vložte ušní nástavce do příslušných slotů v nabíjecím pouzdro, zavřete nabíjecí pouzdro a pak nástavce po uplynutí minimálně sedmi sekund vyjměte.

### Zařízení Bluetooth nemůže najít vaše ušní nástavce

- Znovu zavřete nabíjecí pouzdro a otevřete je, abyste přešli do režimu párování Bluetooth.
- Ujistěte se, že se vaše ušní nástavce a druhé zařízení Bluetooth nacházejí v dosahu připojení Bluetooth (10 m). Vzdálenost se může lišit v závislosti na prostředí, ve kterém zařízení používáte.

Pokud výše uvedené rady problém nevyřeší, kontaktujte servisní středisko Samsung.

## Není navázáno spojení Bluetooth nebo jsou vaše ušní nástavce a mobilní zařízení odpojeny

- Ujistěte se, že mezi zařízeními nejsou žádné překážky jako např. stěny nebo elektrická zařízení.
- Ujistěte se, že je na mobilním zařízení instalována nejnovější verze aplikace Galaxy Wearable. V případě potřeby aktualizujte aplikaci Galaxy Wearable na nejnovější verzi.
- Ujistěte se, že se vaše ušní nástavce a druhé zařízení Bluetooth nacházejí v dosahu připojení Bluetooth (10 m). Vzdálenost se může lišit v závislosti na prostředí, ve kterém zařízení používáte.
- Restartujte mobilní zařízení a znovu spusťte aplikaci Galaxy Wearable.
- Pokud se k vašemu mobilnímu zařízení připojí pouze jeden ušní nástavec, restartujte ušní nástavce, aby se připojily oba. Informace o restartování ušních nástavců naleznete v části [Restartování ušních nástavců](#).

## Baterie se správně nenabíjí (v případě použití nabíječky schválené společností Samsung)

- Ujistěte se, že se nabíjecí kontakty ušních nástavců dotýkají nabíjecích kontaktů nabíjecího pouzdra.
- Dbejte na to, aby byla nabíječka řádně připojena k nabíjecímu pouzdru.
- Pokud jsou nabíjecí kontakty znečištěné, baterie se nemusí řádně nabít. Otřete oba kontakty zlaté barvy suchým hadříkem a zkuste baterii znovu nabít.
- Navštivte servisní středisko Samsung a nechejte si baterii vyměnit.

## Doba nabíjení a výdrž baterie je u každého ušního nástavce jiná

- Doba nabíjení se může mezi oběma ušními nástavci lišit, a to i pokud jste je začali nabíjet ve stejný okamžik.
- Doba nabíjení a zbývající výdrž baterie se může u obou ušních nástavců lišit z důvodu odlišných vnitřních komponent.

## Baterie se vybíjí rychleji než v době nákupu

- Když sluchátka Galaxy Buds+ či baterii vystavíte velmi nízkým nebo velmi vysokým teplotám, může dojít ke snížení použitelné kapacity baterie.
- Baterie je spotřební zboží a její kapacita se bude postupem času snižovat.

## Neslyšíte ostatní osoby hovořit

Nastavte hlasitost na připojeném mobilním zařízení.

## Během hovoru se ozývá ozvěna

Upravte hlasitost pomocí připojeného mobilního zařízení nebo se přesuňte do jiné oblasti.

## Kvalita zvuku je špatná

- Služby bezdrátové sítě mohou být zablokovány z důvodu problémů se sítí poskytovatele služeb. Udržujte ušní nástavce mimo dosah elektromagnetických vln.
- Ověřte, zda se ušní nástavce a další zařízení Bluetooth nachází v maximálním dosahu funkce Bluetooth (10 m). Vzdálenost se může lišit v závislosti na prostředí, ve kterém zařízení používáte.
- V závislosti na hlasitosti připojeného zařízení můžete zaznamenat propady v hlasitosti nebo šum. Chcete-li se jim vyhnout, upravte zvuk zařízení na náležitou úroveň.

## Zvuk z ušních nástavců je při sledování videa a hraní her oproti obrazovce zpomalený

U ušních nástavců může mezi vysílaným videem a zvukem při přehrávání videa nebo hraní her na připojeném mobilním zařízení docházet k časové prodlevě.

## Sluchátka Galaxy Buds+ jsou horká na dotek

Pokud budete sluchátka Galaxy Buds+ používat po delší dobu, mohou být na dotek horká. To je normální a nemělo by to nijak ovlivnit výkon ani životnost sluchátek Galaxy Buds+.

Pokud se sluchátka Galaxy Buds+ přehřívají nebo jsou horká po delší dobu, přestaňte je na nějakou dobu používat. Pokud se sluchátka Galaxy Buds+ stále přehřívají, obraťte se na servisní středisko Samsung.

## Na obvodu sluchátek Galaxy Buds+ se objeví malá mezera

- Tato mezera je nutným výrobním prvkem, přičemž může dojít k mírnému třesení neb vibracím jednotlivých dílů.
- Po určité době může tření mezi komponenty způsobit mírné zvětšení této mezery.

## Aktualizace softwaru ušních nástavců pomocí programu Galaxy Buds Manager v počítači

Software ušních nástavců můžete aktualizovat po instalaci programu Galaxy Buds Manager do počítače, když používáte mobilní zařízení s jiným operačním systémem než Android.



- Program Galaxy Buds Manager lze stáhnout na počítače se systémem Windows OS 7, 8, 8.1, 10 (32 bitovým, 64 bitovým) nebo Mac OS 10.8 či pozdějším.
- Program Galaxy Buds Manager lze propojit s ušními nástavci, když používáte počítač, který podporuje funkci Bluetooth.

### Instalace programu Galaxy Buds Manager

Stáhněte si program Galaxy Buds Manager do počítače z webu společnosti Samsung ([www.samsung.com](http://www.samsung.com)) a proveďte instalaci podle pokynů na obrazovce.

### Aktualizace softwaru ušních nástavců

#### Galaxy Buds+

- 1 Zkontrolujte směr ušních nástavců a správně je vložte do příslušných pozic v nabíjecím pouzdru. Pokud kontrolka baterie ušních nástavců nezačne blikat, připojte nabíjecí pouzdro a nabíjejte je po dobu delší než 10 minut.

- 2 Zavřete nabíjecí pouzdro.

- 3 Otevřete nabíjecí pouzdro.

Ušní nástavce automaticky přejdou do režimu párování Bluetooth.



Chcete-li přejít do režimu párování Bluetooth manuálně, klepněte a přidržte dotykové plochy obou ušních nástavců, když je nosíte.

## Počítač

- 1 Aktivujte funkci Bluetooth.
- 2 Spustíte program Galaxy Buds Manager a vyberte možnost **Připojit**.  
Ušní nástavce a Galaxy Buds Manager se propojí.
- 3 Výběrem možnosti **Kontrola aktualizací** zkontrolujte aktuální verzi softwaru ušních nástavců a to, zda je potřeba je aktualizovat, a pak vyberte možnost **Stáhnout a instalovat**.  
Provede se aktualizace softwaru ušních nástavců.

## Správa sluchátek Galaxy Buds+

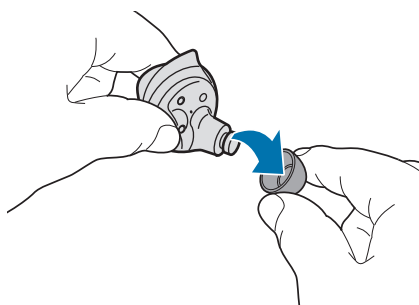
### Základní údržba

- Po použití očistěte ušní nástavce měkkým suchým hadříkem.
- Udržujte ušní nástavce suché. Dbejte na to, aby se tekutina nedostala do styku s ušními nástavci a aby do nich nevnikla.

### Čištění přijímače

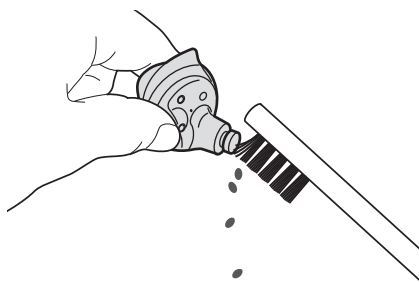
Pokud je hlasitost nižší, než by v aktuálním nastavení měla být, vyčistěte přijímač.

- 1 Sejměte z vyčnívající části ve spodní části ušního nástavce koncovku do ucha.



Při nasazování nebo odpojování koncovky do ucha nepoužívejte nadměrnou sílu. Koncovka do ucha by se mohla roztrhnout.

- 2** Ušní maz nebo nečistoty z přijímače očistěte kartáčkem nebo jiným nástrojem.

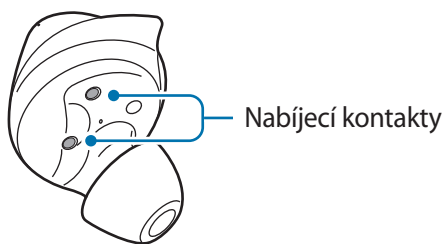


Při čištění ušního mazu nebo nečistot příliš netlačte. Mohlo by dojít k poškození přijímače.

- 3** Zakryjte ušní nástavec koncovkou do ucha.

## Čištění nabíjecích kontaktů

Pokud se baterie řádně nenabíjí, otřete zlaté kontakty suchým hadříkem.



## Čištění ušních nástavců a nabíjecího pouzdra

Když se nabíjecí pouzdro a ušní nástavce dostanou do styku cizorodými látkami, například s prachem, pískem nebo kovovými pilinami, nemusí se zařízení Galaxy Buds+ řádně nabíjet nebo může dojít k poškození. Pokud byly ušní nástavce nebo nabíjecí pouzdro vystaveny cizím materiálům, otřete je před vložením do nabíjecího pouzdra měkkým a suchým hadříkem.

## Restartování ušních nástavců

Pokud dotyková plocha nereaguje nebo ušní nástavce nefungují správně, restartujte ušní nástavce. Ušní nástavce restartujete tak, že je zasunete do příslušných slotů v nabíjecím pouzdra a vyjmete je po sedmi nebo více sekundách.



Pokud má nabíjecí pouzdro téměř vybitou baterii, připojte nejprve nabíjecí pouzdro k nabíječce.

## Propojení ušních nástavců

Když jeden z ušních nástavců ztratíte, nemusíte si kupovat novou sadu ušních nástavců, protože můžete vytvořit novou sadu ušních nástavců z nově zakoupeného ušního nástavce a z ušního nástavce, který již máte.

- 1 Zkontrolujte směr jednotlivých ušních nástavců – nově zakoupeného ušního nástavce a dříve používaného ušního nástavce – a správně je vložte do příslušných pozic v nabíjecím pouzdra.
- 2 Klepněte na dotykové plochy obou ušních nástavců a podržte je po dobu alespoň sedmi sekund.

Kontrolka baterie ušního nástavce zabliká zeleně a zhasne. Ušní nástavce jsou propojeny.



Pokud nedojde k řádnému propojení ušních nástavců, bude kontrolka baterie ušního nástavce stále blikat červeně. Vyjměte ušní nástavce z nabíjecího pouzdra a znovu je do něj vložte. Potom klepněte na dotykové plochy obou ušních nástavců a podržte je po dobu alespoň sedmi sekund.

- 3 Připojte ušní nástavce k mobilnímu zařízení. Více informací naleznete v oddílu [Připojení ušních nástavců k mobilnímu zařízení](#).

## Vyjmutí baterie

- **Za účelem vyjmutí baterie se obraťte na autorizované servisní centrum. Pokyny pro vyjmutí baterie naleznete na adrese [www.samsung.com/global/ecodesign\\_energy](http://www.samsung.com/global/ecodesign_energy).**
- Pro svou bezpečnost se **nepokoušejte** vyjmout baterii sami. Pokud by nebyla baterie správně vyjmuta, mohlo by dojít k poškození baterie a zařízení, k poranění osob a/nebo by zařízení mohlo přestat být bezpečné.
- Společnost Samsung nenese zodpovědnost za případné škody nebo ztráty (na základě smlouvy nebo občanskoprávního deliktu včetně nedbalosti), které by mohly pramenit z nedodržování přesného znění těchto varování a pokynů, kromě úmrtí nebo poranění osob způsobených nedbalostí společnosti Samsung.

## Copyright

Copyright © 2020 Samsung Electronics

Tato příručka je chráněna mezinárodními zákony o autorských právech.

Jakoukoliv část této příručky je zakázáno reprodukovat, šířit, překládat nebo předávat jakoukoliv formou nebo způsobem, elektronicky či mechanicky, včetně fotokopíí, natáčení ani pomocí jiných systémů pro ukládání.

## Ochranné známky

- SAMSUNG a logo SAMSUNG jsou registrované ochranné známky společnosti Samsung Electronics.
- Bluetooth® je registrovaná ochranná známka společnosti Bluetooth SIG, Inc. s celosvětovou platností.



- Všechny ostatní ochranné známky a autorská práva jsou majetkem příslušných vlastníků.

Model: SM-R175

Jmenovité napětí/proud: 5 V/160 mA (ušní nástavce), 5 V/600 mA (nabíjecí pouzdro), 3,7 V (vnitřní baterie)

Vyrobeno ve Vietnamu firmou Samsung

PO BOX 12987, DUBLIN, IE

